



TEP-TDM FDG

La TEP est une méthode d'imagerie médicale qui permet de mesurer l'activité métabolique d'un organe grâce à l'utilisation d'un produit radioactif injecté au préalable. Ces images de TEP sont ensuite fusionnées avec un scanner (TDM ou tomographie assistée par ordinateur) afin d'obtenir une localisation très précise des anomalies. Le ^{18}F -FDG (fluor 18 couplé au fluoro-désoxy-glucose) est un traceur radio-actif très sensible permettant de diagnostiquer ou évaluer des lésions de nombreux types de cancers, mais est également utilisé pour rechercher des signes de maladies infectieuses ou de certaines maladies inflammatoires.

TEP-TDM FDG

Consignes à appliquer

- Prévoir 3 heures de disponibilité
- Être à jeun 6 heures avant votre examen, 4 heures avant si vous êtes diabétique
- Vous pouvez tout de même boire de l'eau plate, non sucrée et prendre votre traitement habituel
- Si vous êtes enceinte, susceptible de l'être ou que vous allaitez : merci de nous le signaler, l'examen pouvant être reporté après avis médical
- Prévoir une collation pour la fin d'examen

TEP-TDM FDG

A ne pas oublier le jour J

- Votre carte vitale
- Votre CB ou un chèque pour le règlement de l'examen (26,86€), sauf si vous êtes à 100%
- Vos anciens examens (scintigraphies, radios, scanner, IRM, échographies, bilans sanguins...)



TEP-TDM FDG

Arrivée dans le service

- Accueil, validation médicale et formalités administratives au secrétariat
- Passage seul sans accompagnant en salle d'attente "chaude"
- Interrogatoire en lien avec votre prescription par un manipulateur radio



TEP-TDM FDG

Injection du traceur

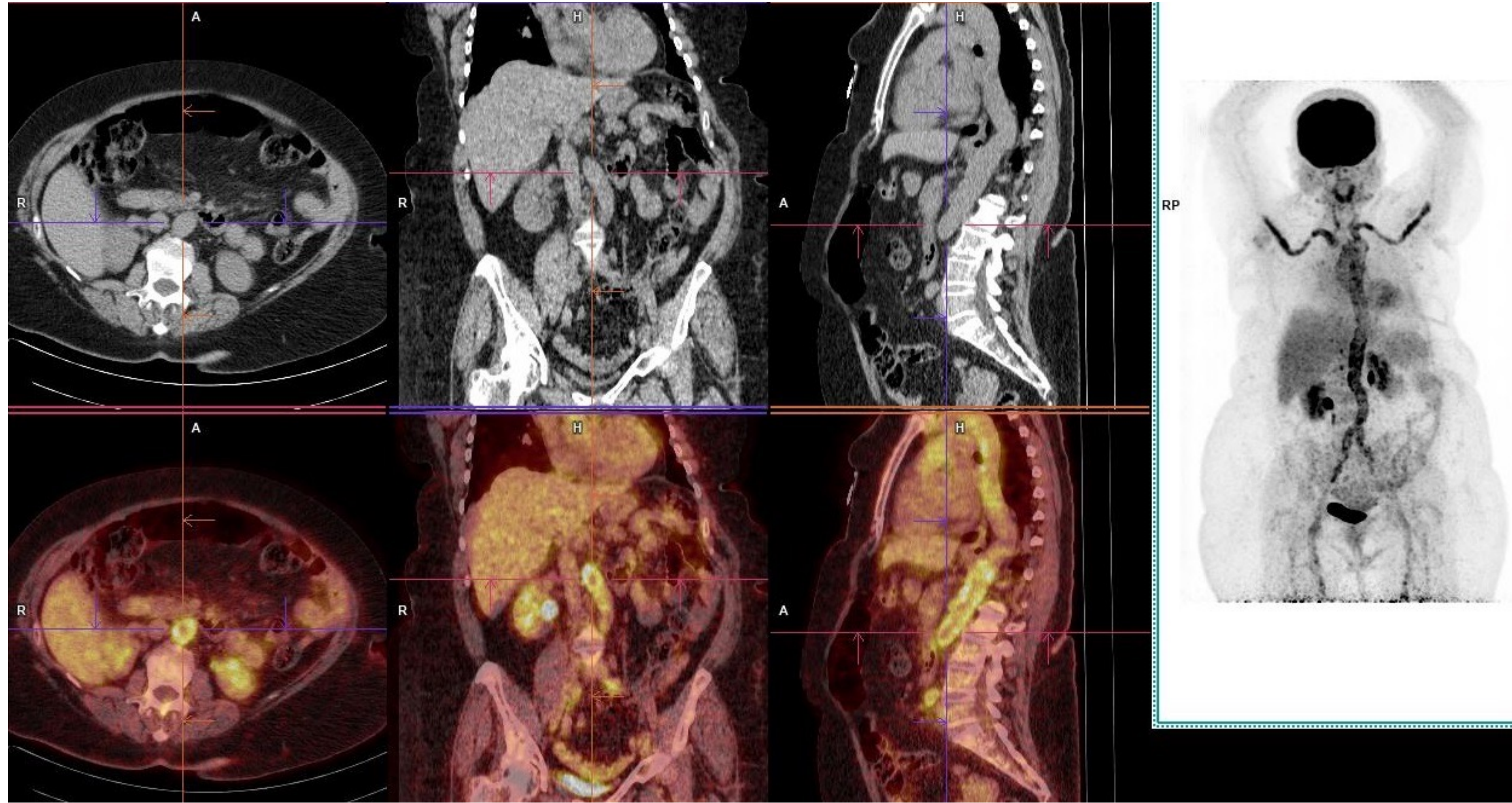
- Par la perfusion au bras
- Ensuite dans l'obscurité vous attendez 1h au repos pour une bonne fixation du produit



TEP-TDM FDG

Acquisition des images

- Sur une caméra TEP-TDM durant 15-20 minutes



TEP-TDM FDG

Interprétation des images par un médecin nucléaire

- Si besoin, réalisation d'images complémentaires 5 à 10 minutes après la fin de l'examen
- Après interprétation et double-lecture des images par deux médecins nucléaires, et rédaction du compte-rendu, vos résultats seront transmis le jour ouvré suivant au médecin prescripteur.

TEP-TDM FDG

Après votre examen

- Le peu de produit radioactif injecté ne provoque pas d'effet secondaire. La radioactivité résiduelle qui subsiste après l'examen s'élimine naturellement et peut être accélérée en buvant.
- Vous pouvez manger normalement, reprendre votre travail ou toute autre activité.
- De plus vous pouvez rester au contact d'autres personnes y compris les femmes enceintes et enfants en bas âge.